



# REICHENBACHER

WWW.MV-HOCHDORF.DE

## MUSIKVEREIN HOCHDORF

07.12.2024  
WEIHNACHTSFEIER

IN DER BREITWIESENHALLE IN HOCHDORF  
BEGINN 19:30 UHR  
SAALÖFFNUNG 18:00 UHR

**- EINTRITT FREI -**

Das Abendessen wird bis 19:15 Uhr serviert.

MUSIKVEREIN  
HOCHDORF e.V.  
... weil's gut klingt

**Wintersonnwende beim  
Naturfreundehaus in Lichtenwald**



Am Samstag, den 21. Dezember, zünden die NaturFreunde wie jedes Jahr wieder ihr Feuer bei Einbruch der Dunkelheit (ca. 18:30 Uhr) beim Schurwaldhaus an. Feuerkörbe und gutes aus der Grillhütte, lassen dies wieder ab 17 Uhr zu einem schönen Abend werden. Auf Ihren Besuch freuen sich Fam. Haug und die NaturFreunde.



*Wir wünschen allen Mitgliedern, Freunden und Bekannten eine schöne Weihnacht und alles Gute für das Jahr 2025*

## Matinee

zum Jahresausklang  
besinnlich – literarisch – musikalisch



Karolin Trübenbach – Sopran  
Inge Hartmann – Klavier  
Michael Rayher – Klavier  
Karin Heuberg – Lesung  
Matthias Kick – Trompete

**Bürgerzentrum Lichtenwald**  
Gassenicker 5, 73669 Lichtenwald

**Sonntag 08.12.24 – 11.15 Uhr**

Kartenbestellungen: kultur@mail.lichtenwald.de - 07153 945599  
Eintritt: Vorverkauf 13 Euro - Tageskasse 15 Euro  
Kinder und Jugendliche bis 16 Jahre Eintritt frei

**ART/Lichtenwald**



**Herzliche Einladung  
zum Seniorennachmittag  
im Advent**

Am **Freitag, den 13. Dezember um 14 Uhr** lädt die Evangelische Kirchengemeinde alle Gemeindeglieder ab 75 Jahren mit Partner ins Evang. Gemeindehaus ein.

Mit dabei sind die Kinder aus dem Kinderhaus „Am Talbach“ und Hanna Bauer, die mit einigen Liedern auf den Advent einstimmen.

Bitte melden Sie sich, wenn Sie einen Fahrdienst benötigen (Tel.: 51504 oder gemeindebueero-hochdorf.esslingen@elkw.de).

## AUF EINEN BLICK



Bürgermeisteramt  
Reichenbach an der Fils  
Sprechzeiten:  
Bürgerbüro (Tel. 5005-15)  
Mo., 9 – 19 Uhr,  
Di. und Do., 7 – 16 Uhr,  
Mi., 7 – 13 Uhr  
Fr., 7 – 12 Uhr  
Übrige Verwaltung (Tel. 5005-0)  
Mo., 9 – 12 Uhr, 14 – 18 Uhr,  
Di. bis Do., 8 – 12 Uhr, 14 – 16 Uhr  
Fr., 8 – 12 Uhr  
Bücherei: Tel. 984450  
Di. und Fr., 11 – 13 und 15 – 19 Uhr

Bürgermeisteramt Hochdorf  
Telefon 5006-0  
Sprechzeiten:  
Mo. – Fr., 8 – 12 Uhr,  
Mo. zusätzlich 15:30 – 18:00 Uhr  
Mi. zusätzlich 13 – 16 Uhr  
Sprechzeiten – Termine  
mit Bürgermeister Kuttler, Frau Haller,  
Frau Wimmer, Frau Reich und Herrn Ker-  
ner nach telefonischer Vereinbarung.

Bürgermeisteramt Lichtenwald  
Tel. 9463-0, Fax 9463-33  
Sprechzeiten:  
Mo., Di., Mi., Do., 8 – 12 Uhr,  
Mo., 14 – 16 Uhr, Di., 16 – 18 Uhr,  
Do., 14 – 18 Uhr  
Termine mit Bürgermeister Rentschler,  
Herrn Mayer und Frau Giese nach tele-  
fonischer Vereinbarung.

## NOTDIENSTE



Rufen Sie in dringenden, lebensbedrohlichen **Notfällen** sofort die Rettungsleitstelle unter der Rufnummer **112** an.

**Bundesweite Rufnummer: 116 117 (kostenfrei aus allen Netzen)**

Unter dieser Rufnummer erfahren Sie die zuständige Notfallpraxis – auch ein notwendiger Hausbesuch kann angefordert werden.

**Für die Gemeinden Reichenbach und Lichtenwald**

Notfallpraxis Esslingen am Klinikum Esslingen, Hirschlandstr. 97, 73730 Esslingen

**116 117 bzw. Zentrale Notaufnahme 0711 3103-0**

Öffnungszeiten: Mo. bis Do. von 18.00 bis 22.00 Uhr, Fr. 16.00 – 22.00 Uhr; an Wochenenden und Feiertagen von 8.00 bis 20.00 Uhr

**Für die Gemeinde Hochdorf**

Wochentags ab 19.00 Uhr bis 8.00 Uhr und an den Wochenenden und Feiertagen gilt die zentrale Notfallnummer **116 117** (siehe oben) für alle Notfallpraxen in den zuständigen Krankenhäusern.

**Kinderärzte**

**Zentrale Rufnummer: 116117**  
**Ärztlicher Bereitschaftsdienst für Kinder und Jugendliche:**

**Montag bis Freitag: 19 – 22 Uhr**

**Samstag, Sonn- und Feiertag: 9 – 21 Uhr**

**Zu allen übrigen Zeiten übernimmt die Notaufnahme des Klinikums Esslingen die Notfallversorgung.**

Zuständig ist die zentrale kinder- und jugendärztliche Notfallpraxis und die Notaufnahme für Kinder und Jugendliche am Klinikum Esslingen, Hirschlandstraße 97, 73730 Esslingen. Zu den angegebenen Zeiten können Patienten ohne Voranmeldung in die Klinik kommen, dort ist ständig ein Arzt vorhanden.

**Zahnärzte**

**Zahnarztpraxen**  
**Tel. 0761 12012000**

**HNO-Ärzte**

**Tel. 116117**

**Nacht- und Sonntagsdienst der Apotheken**

Der Notdienst beginnt morgens um 8:30 Uhr und endet um 8:30 Uhr des nächsten Tages.

**Samstag, 07.12.2024**

Apothekenzentrum Kirchheim,  
Tel.: 07021 - 7 34 75 90, Steingastr. 13,  
73230 Kirchheim unter Teck

**Sonntag, 08.12.2024**

Mörike-Apothekenzentrum Ötlingen,  
Tel.: 07021 - 32 52, Stuttgarter Str. 189 / 1,  
73230 Kirchheim unter Teck (Ötlingen)

**Montag, 09.12.2024**

Kirch-Apothekenzentrum Hochdorf,  
Tel.: 07153 - 95 82 76, Kauzbühlstr. 1,  
73269 Hochdorf

**Dienstag, 10.12.2024**

Apothekenzentrum Markt Plochingen,  
Tel.: 07153 - 83 17 10, Marktstr. 21,  
73207 Plochingen

**Mittwoch, 11.12.2024**

Apothekenzentrum Jesingen, Tel.: 07021 - 5 92 51  
Kirchheimer Str. 21, 73230 Kirchheim  
unter Teck (Jesingen)

**Mittwochnachmittags geöffnet:**

Rathaus-Apothekenzentrum Reichenbach,  
Tel. 07153 - 5 41 72, Hauptstr. 11,  
73262 Reichenbach an der Fils  
Kirch-Apothekenzentrum Hochdorf,  
Tel. 07153 - 95 82 76, Kauzbühlstr. 1,  
73269 Hochdorf

**Donnerstag, 12.12.2024**

Berg'sche Apotheke Wernau,  
Tel.: 07153 - 3 28 98, Kirchheimer Str. 97,  
73249 Wernau (Neckar)

**Freitag, 13.12.2024**

Central-Apothekenzentrum am Hundertwasser-  
bau, Tel.: 07153 - 8 33 60, Zehntgasse 1,  
73207 Plochingen

**Notdienst der Innungsbetriebe**

Der Notdienst im Sanitär- und Gasheizungs-  
bereich hat von 10 bis 18 Uhr Bereit-  
schaft

Samstag, 07.12. / Sonntag, 08.12.2024  
Wenzelburger Sanitär- und Heiztechnik  
GmbH, 70794 Filderstadt-Plattenhardt,  
Tel. 0711 70709880


**Wochenenddienst vom 7. bis 8.12.2024**

Reichenbach:



Tabea Gallmayer

Lichtenwald:



Hannelore Hartmayer

Hochdorf:



Maria Horeth

**Impressum**


Herausgeber sind die Gemeinden Reichenbach an der Fils, Hochdorf, Lichtenwald und der Gemeindeverwaltungsverband Reichenbach an der Fils.  
Verantwortlich für den amtlichen Inhalt ist für Reichenbach Bürgermeister Bernhard Richter, Hauptstraße 7, 73262 Reichenbach o.V.i.A. - für Hochdorf Bürgermeister Gerhard Kuttler, Kirchheimer Straße 53, 73269 Hochdorf o.V.i.A. für Lichtenwald Bürgermeister Ferdinand Rentschler, Hauptstraße 34, 73669 Lichtenwald o.V.i.A. und für den Gemeindeverwaltungsverband Reichenbach Bürgermeister Bernhard Richter, Hauptstraße 7, 73262 Reichenbach o.V.i.A.

**Druck und Verlag:** Nussbaum Medien Weil der Stadt GmbH & Co. KG, Opelstraße 29, 68789 St. Leon-Rot, www.nussbaum-medien.de

**Verantwortlich für den nichtamtlichen und den Anzeigenteil:** Klaus Nussbaum, Merklinger Straße 20, 71263 Weil der Stadt

**Informationen: Fragen zur Zustellung:** G.S. Vertriebs GmbH, Josef-Beyerle-Str. 2, 71263 Weil der Stadt, Tel.: 07033 6924-0, info@gsvvertrieb.de, www.gsvvertrieb.de

**Fragen zum Abonnement:** Nussbaum Medien Weil der Stadt GmbH & Co. KG, Merklinger Str. 20, 71263 Weil der Stadt, Tel.: 07033 525-460, abo@nussbaum-medien.de, www.nussbaum-lesen.de



**Sozialstation**  
Untere Fils  
Reichenbach Hochdorf Lichtenwald

Stuttgarter Str. 4  
73262 Reichenbach  
Telefon 9511-0

Für pflegerische Notfälle erreichen unsere Patienten uns am Wochenende und bei Nacht unter der Telefonnummer 0171 7069939

Pflegedienstleitung und Einsatzleitung Hauswirtschaft:  
Stephanie Schierle, Telefon 951111 und  
Sarah Erhard, Telefon 951112

Essen auf Rädern:  
Ines Greiß, Telefon 951114

Sprechzeiten:  
Montag bis Freitag, 9:00 – 12:30 Uhr  
und nach Terminvereinbarung

Besuchen Sie uns doch im Internet  
unter [www.sozialstation-uf.de](http://www.sozialstation-uf.de)

## Ambulanter Hospizdienst

Reichenbach . Hochdorf . Lichtenwald e.V.



## Hospizdienst Reichenbach.Hochdorf.Lichtenwald

### Beratung und Unterstützung

Als Ehrenamtliche engagieren wir uns im Ambulanten Hospizdienst in den Orten Reichenbach, Hochdorf und Lichtenwald. Wir sind da, wenn Sie Unterstützung benötigen. Sie selber, ein/e Angehörige/r oder ein Verwandte/r sind lebensbegrenzend erkrankt und wünschen sich, dass Sie in dieser Situation nicht allein sind? Sie möchten, dass jemand an Ihrer Seite ist, der einfach da ist oder der zuhört und mit Ihnen spricht? Wir treten dafür ein, dass Betroffene mit ihren Wünschen, Bedürfnissen und Ängsten nicht allein bleiben, dass sie gut begleitet, würdig und selbstbestimmt ihren Weg gehen können.

Sterben, Tod und Trauer sind keine leichten Themen des Alltags, aber sie gehören unausweichlich zum Leben dazu. Jeder wird irgendwann auch ganz persönlich damit konfrontiert sein. Niemand kann ihnen ausweichen, doch niemand muss damit allein sein. Es ist gut, in dieser Zeit jemanden zu haben – sehr oft auch jemanden, der gerade nicht aus der eigenen Familie kommt. Die Ambulanten Hospizdienste bieten Ihnen diese Hilfe an. Unser Dienst und unsere Besuche sind kostenfrei. Wir richten uns ganz nach den Bedürfnissen der Einzelnen und verstehen uns als Ergänzung zu den medizinischen und pflegerischen Diensten, mit denen wir eng zusammenarbeiten.

Sie erreichen uns unter der Telefonnummer **0175 839 67 80**. Bitte sprechen Sie Ihren Namen und Ihre Telefonnummer auf die Mailbox. Unser Einsatzleiter ist Thomas Schönberner, er ruft Sie schnellstmöglich zurück.

### Trauercafé Regenbogen in Plochingen

Das Trauercafé Regenbogen findet immer am letzten Donnerstag eines Monats von 16 bis 18 Uhr statt – im Treff am Markt, Marktstr. 7 in Plochingen, direkt gegenüber vom Alten Rathaus. Trauernde Menschen treffen sich zwanglos, um miteinander ins Gespräch zu kommen.

Zu diesem kostenlosen Angebot sind alle willkommen, unabhängig davon, wie lange die Trauer bereits anhält. Geleitet wird die kostenlose Veranstaltung von Mitarbeitenden der Trauerbegleitungsgruppe aus Deizisau und Altbach, Plochingen und Reichenbach-Hochdorf-Lichtenwald in Zusammenarbeit mit den jeweiligen Hospizgruppen.

Kontakttelefon: 0157 3013 8867

## Musikschule Reichenbach/Fils und Umgebung e.V.



### Kontaktdaten

Musikschule Reichenbach an der Fils und Umgebung e. V.  
Schulstraße 29  
73262 Reichenbach an der Fils  
Tel.: 07153/984452  
info@musikschulereichenbach-fils.de  
www.musikschulereichenbach-fils.de

### Bürozeiten:

Montag bis Donnerstag 9:00 – 11:30 Uhr  
Mittwoch und Freitag 15:00 – 18:00 Uhr

## Senioren-Online Reichenbach/Fils e.V.



### Aktuelles von SOR für KW 50 (10. und 12.12.)

Kontaktdaten: Wilhelmstr. 15, 73262 Reichenbach,  
Tel.: 07153 550694, E-Mail: [sor-ev@t-online.de](mailto:sor-ev@t-online.de)

Das Vereinsheim ist geöffnet am:  
Dienstag, 10.12.24 von 10:00 - 12:00 Uhr  
Donnerstag, 12.12.24 von 15:00 - 17:00 Uhr an diesem Nachmittag ist **keine Beratung** möglich.

Während der Öffnungszeiten erfolgt die Beratung kostenfrei von den anwesenden Vereinsmitgliedern untereinander. Auch Nichtmitglieder sind mit ihren Fragen zu PC, Smartphone und Tablet willkommen. Wir werden Ihnen gern im Rahmen unserer Möglichkeiten weiterhelfen.

## Jehovas Zeugen



**Samstag, 07. Dezember, 18.00 – 19.45 Uhr**

**Donnerstag, 12. Dezember, 19.00 – 20.45 Uhr**  
Ebersbach, Gottlieb-Häfele-Str. 18

Alle Zusammenkünfte öffentlich.

Für Videoübertragung bitte Zugang telefonisch erfragen:  
**07163-534491**.

Weitere Informationen und das komplette Onlineangebot von Videos und Downloads auf [jw.org](http://jw.org).

## Mitteilungen



## Übersicht der Abfuhrtermine kann auch telefonisch angefordert werden

Der gedruckte Müllkalender wird ab 2025 nicht mehr an die Haushalte verschickt. Die Modernisierung des Müllkalenders wurde bereits 2023 beschlossen. Statt den Kalender in Papierform an rund 135.000 Haushalte zu verschicken, bietet der Abfallwirtschaftsbetrieb im Landkreis Esslingen (AWB) den Kunden verschiedene Alternativen zur Information.

Die Abfuhrtermine lassen sich über die neu gestaltete Webseite [www.awb-es.de](http://www.awb-es.de) abrufen. An dieser Stelle gibt es auch eine Abfuhrübersicht zum Ausdrucken. Eine Erinnerung per E-Mail kann hier eingerichtet werden.

Für das Mobiltelefon steht im App-Store die kostenlose Abfall-App des Abfallwirtschaftsbetriebs bereit. Sie informiert per Signalton, wenn ein Abfuhrtermin ansteht. Die App kommt gut an und hat aktuell knapp 100.000 Nutzerinnen und Nutzer. Bürgerinnen und Bürger, denen es nicht möglich ist, die Abfuhrtermine digital abzurufen, können sich telefonisch an den Abfallwirtschaftsbetrieb wenden. Unter der Telefonnummer 0711 3902 48100 bietet der Abfallwirtschaftsbetrieb den Service an, eine individuelle Jahresübersicht aller Abfuhrtermine auszudrucken und mit der Post zuzuschicken.



Über das Kundenportal [mein.awb-es.de](http://mein.awb-es.de) können alle Kundinnen und Kunden außerdem alle Dienstleistungen des Abfallwirtschaftsbetriebs nutzen. Für diese digitalen Bürgerdienste haben sich in den ersten zwei Wochen bereits 18.000 Nutzer angemeldet. Dem Abfallwirtschaftsbetrieb ist es wichtig, dass alle Bürgerinnen und Bürger des Landkreises Esslingen in den Wandel der Abfallwirtschaft mitgenommen werden. Daher besteht weiterhin eine analoge Möglichkeit, die persönlichen Angelegenheiten mit dem Abfallwirtschaftsbetrieb des Landkreises Esslingen zu regeln. Michael Potthast, der Geschäftsführer des Abfallwirtschaftsbetriebes des Landkreises Esslingen, versichert: „Wir freuen uns auch weiterhin auf Ihren Anruf, Ihren persönlichen Besuch oder Ihr Schreiben, Ihre E-Mail bzw. Fax.“

## INTERESSANTES & WISSENSWERTES

### Rentenversicherung

#### Gleichberechtigt und selbstbestimmt leben - mit Behinderung

##### Anspruch auf besondere Leistungsansprüche

Am 3. Dezember ist der Internationale Tag der Menschen mit Behinderung. Er macht auf die Belange von Menschen mit körperlichen oder geistigen Einschränkungen aufmerksam. Wer beeinträchtigt ist, hat Anspruch auf besondere Leistungen der Solidargemeinschaft – auch und gerade im Bereich der sozialen Sicherung, darauf macht die Deutsche Rentenversicherung Baden-Württemberg aufmerksam.

#### Menschen mit Behinderung in Deutschland

Ende 2023 lebten in Deutschland knapp 8 Millionen Menschen mit schwerer Behinderung, das ist fast jeder zehnte Mensch in Deutschland. Über 90 Prozent der Behinderungen wurden durch eine Krankheit verursacht, es kann also jeden treffen und fast jeder hat einen Menschen in seinem Umfeld, der mit körperlichen oder seelischen Beeinträchtigungen lebt. Die Deutsche Rentenversicherung beantwortet daher die häufigsten Fragen zu Renten- und Reha-Leistungen schwerbehinderter Menschen:

Meine berufliche Tätigkeit fällt mir immer schwerer, kann ich eine Reha-Maßnahme beantragen?

Rehabilitations- und Präventionsleistungen der gesetzlichen Rentenversicherung sollen verhindern, dass eine Behinderung oder Krankheit zur dauerhaften Erwerbsminderung führen. Die Deutsche Rentenversicherung prüft daher auf Antrag, ob sie im konkreten Einzelfall helfen kann. Das können Leistungen zur medizinischen Rehabilitation oder Leistungen zur Teilhabe am Arbeitsleben sein. Diese sollen zum Beispiel helfen, den bisherigen Arbeitsplatz trotz der gesundheitlichen Einschränkungen zu erhalten. Auch eine berufliche Neuorientierung kommt in Frage. Sie ist oft die bessere Alternative zur völligen Beschäftigungsaufgabe.

Ich bin schwerbehindert, dann muss ich doch auch eine Erwerbsminderungsrente bekommen, oder?

Die Frage einer Erwerbsminderung lässt sich nicht allein am Grad der Behinderung ablesen. Eine Rente wegen voller Erwerbsminderung erhalten Sie, wenn Sie wegen Krankheit oder Behinderung unter den üblichen Bedingungen des allgemeinen Arbeitsmarktes auf nicht absehbare Zeit weniger als drei Stunden täglich arbeiten können. Sie entspricht in ihrer Höhe etwa einer Altersrente. Können Sie noch mindestens drei, aber weniger als sechs Stunden täglich arbeiten, bekommen Sie die Rente wegen teilweiser Erwerbsminderung. Die Beurteilung der Leistungsfähigkeit nimmt die Rentenversicherung ebenso vor, wie die Prüfung der versicherungsrechtlichen Voraussetzungen.

Gibt es eine spezielle Altersrente für schwerbehinderte Menschen?

Ja, die Altersrente für schwerbehinderte Menschen kommt in Betracht, wenn Ihr Grad der Behinderung mindestens 50 beträgt, Sie die Mindestversicherungszeit, auch Wartezeit genannt, von 35 Jahren erfüllen und ein Mindestalter erreicht haben. Sind Sie 1964 oder später geboren, können Sie die Altersrente für schwerbehinderte Menschen mit 65 Jahren ohne Abzüge erhalten. Mit Abzügen von maximal 10,8 Prozent ist das bereits ab 62 Jahren möglich. Wenn Sie vor 1964 geboren sind, ist das jeweils noch einige Monate früher möglich. Mit dem Ren-

tenbeginnrechner unter [www.deutsche-rentenversicherung.de/online-rechner](http://www.deutsche-rentenversicherung.de/online-rechner) erfahren Sie, wann Sie konkret in Rente gehen können. Ob Sie die Mindestversicherungszeit schon erfüllen, sehen Sie auch in Ihrer ausführlichen Rentenauskunft.

Weitere Informationen finden Sie in der Broschüre „Reha und Rente für schwerbehinderte Menschen“ auf unserer Website [www.driv-bw.de](http://www.driv-bw.de). Weitere Fragen zum Thema beantworten wir auch am kostenlosen Servicetelefon unter 0800 1000 48024.

Kontakt zur regionalen Beratung – online, telefonisch, per Video oder vor Ort unter [www.driv-bw.de/kontakt](http://www.driv-bw.de/kontakt)

### Kompetente Hilfe in der Nachbarschaft

#### Ehrenamtliche Versichertenberatende für Rentenanfragen Internationaler Tag des Ehrenamtes am 5. Dezember

Die Deutsche Rentenversicherung Baden-Württemberg (DRV BW) würdigt am 5. Dezember 2024, dem Internationalen Tag des Ehrenamtes, das Engagement ihrer rund 120 ehrenamtlichen Versichertenberaterinnen und -berater. Mit ihnen haben die Menschen im Land kostenfrei und direkt vor Ort gut geschulte „Helfer in der Nachbarschaft“. Sie beraten und unterstützen in allen Fragen der gesetzlichen Rentenversicherung – alleine in diesem Jahr waren es rund 20.000 Beratungen. Dazu kommen über 7.500 Anträge auf Rente und auf Klärung des persönlichen Versicherungskontos die durch die baden-württembergischen Versichertenberaterinnen und -berater im Jahr 2024 aufgenommen wurden. Damit die Anträge direkt in der Sachbearbeitung ankommen, schneller bearbeitet und entschieden werden können, nutzen auch die Ehrenamtlichen die Online-Services der DRV BW. Darüber hinaus klären sie zudem die Voraussetzungen der verschiedenen Rentenarten oder informieren über den persönlichen Rentenbeginn. Mit ihrer ehrenamtlichen Arbeit stellen sie ein wichtiges Bindeglied zwischen der DRV und den Versicherten, Rentnerinnen und Rentnern dar. Die ehrenamtlichen Versichertenberatende finden Interessierte über die Internetseite [www.driv-bw.de](http://www.driv-bw.de).

#### Wie wird man Versichertenberaterin oder -berater der DRV?

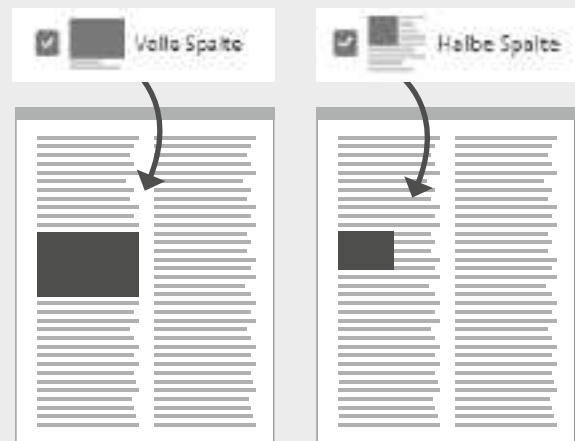
Die Versichertenberaterinnen und -berater sind ebenso wie der Vorstand und die Vertreterversammlung Teil der ehrenamtlichen Selbstverwaltung der DRV BW. Die Vertreterversammlung wählt die Versichertenberaterinnen und -berater auf Vorschlag von Gewerkschaften, Arbeitnehmervertretungen und sonstigen freien Wählerlisten, die sich zur Sozialwahl stellen. Wer selbst gerne dieses wichtige und interessante Ehrenamt ausüben möchte, sollte sich an die genannten Gruppierungen wenden. Das Büro der Selbstverwaltung der DRV BW unterstützt dabei und ist per E-Mail unter [bvsv@drv-bw.de](mailto:bvsv@drv-bw.de) erreichbar.

Tipp für Autoren

### Bildgröße in Artikelstar



In Artikelstar können Sie nach dem Hochladen eines Bildes auswählen, ob dieses standardmäßig „Ganzspaltig“ oder nur „Halbspaltig“ veröffentlicht werden soll. Der Größenwunsch kann nur mit entsprechender Bildqualität umgesetzt werden.



**Amtliche Bekanntmachungen,  
Kirchen, Vereins- und  
allgemeine Nachrichten**

Bürgermeisteramt  
Reichenbach an der Fils  
Telefon 0 71 53 5005-0



www.reichenbach-fils.de • post@reichenbach-fils.de

**Sprechzeiten:  
BürgerBüro (Tel. 5005-15)**

Mo. 9 – 19 Uhr  
Di. und Do. 7 – 16 Uhr  
Mi. 7 – 13 Uhr  
Fr. 7 – 12 Uhr

**Übrige Verwaltung (Tel. 5005-0)**

Mo. 9 – 12 Uhr, 14 – 18 Uhr  
Di. bis Do. 8 – 12 Uhr, 14 – 16 Uhr  
Fr. 8 – 12 Uhr

**AMTLICHE BEKANNTMACHUNGEN****Wir gratulieren zum Geburtstag**

09.12., 90 J.: Gerda Niebel  
09.12., 85 J.: Rolf Emil Beck  
09.12., 80 J.: Lotte Elsner  
11.12., 70 J.: Susanne Pusch  
12.12., 80 J.: Siegmund Baumann

**Wir gratulieren zum Ehejubiläum**

Am 13.12. sind Herr Albrecht Siegfried Enterlein und Frau Cornelia Hildegard Enterlein geb. Sigler, 50 Jahre verheiratet.

**Aus dem Standesamt**

**Beim Standesamt Reichenbach an der Fils wurden in den letzten Wochen folgende Personenstandsfälle eingetragen:**

**Sterbefall**

Am 26.11.2024 in Reichenbach an der Fils  
Werner Vogt

**Veröffentlichung von Personenstandsfällen im Reichenbacher Anzeiger**

Möchten Sie, dass eine auswärtige Geburt, eine Eheschließung oder ein auswärtiger Sterbefall im Reichenbacher Anzeiger veröffentlicht wird?

Dann kann dies entweder persönlich beim Standesamt Reichenbach an der Fils (BürgerBüro) beantragt werden oder Sie laden auf unserer Homepage [www.reichenbach-fils.de](http://www.reichenbach-fils.de) (Rathaus/Formulare) das entsprechende Formular herunter.

**Sitzung des Gemeinderates**

Am  
Dienstag, 10.12.2024, Beginn 18:00 Uhr  
findet im Rathaus - Ratssaal eine Sitzung des Gemeinderates statt.

**TAGESORDNUNG - ÖFFENTLICH**

1. Bekanntgaben
2. Bürgerfragestunde
3. Haushaltssatzung und Haushaltsplan 2025 - Einbringung
4. Änderung der Richtlinien über die Ehrung verdienter Persönlichkeiten, Abgabe von Ehrengaben und Überreichung von Erinnerungszeichen  
- Antrag Freie Wähler, CDU/UB, SPD und Grüne
5. Besetzung des Bauausschusses für den Neubau Kinderhaus
6. Mitteilungen und Sonstiges
7. Auszeichnung von Axel Kern, Sabine Fohler, Volker Hypa und Claudia Buchta mit der Ehrennadel und -stele des baden-württembergischen Gemeindetags

Hierzu ist die Bevölkerung recht herzlich eingeladen.

Mit freundlichen Grüßen  
gez.  
Richter  
Bürgermeister

Die Sitzungsunterlagen können im Ratsinformationssystem über die Startseite unserer Homepage unter [www.reichenbach-fils.de](http://www.reichenbach-fils.de) aufgerufen werden.

**ABFALLBESEITIGUNG****Grünschnittsammelplatz Rinnenwiesen am Feldweg nach Ebersbach****November bis März**

Mittwoch, 14:00 - 16:00 Uhr  
Samstag, 10:00 - 14:00 Uhr

**Wertstoffcontainer im Gemeindebauhof**

Mittwoch, 15:00 - 17:30 Uhr  
Samstag, 09:00 - 12:00 Uhr

**Schrott und Sperrmüll: siehe Müllkalender 2024**

Restmüll 2-wöchentlich	Freitag,	06.12.2024
Restmüll 4-wöchentlich	Freitag,	20.12.2024
Biotonne 2-wöchentlich	Freitag,	13.12.2024
Gelbe(r) Tonne/Sack	Montag,	16.12.2024
Papiertonne	Donnerstag,	12.12.2024

**Bereitschaftsdienst Wasserversorgung**

Bitte wenden Sie sich bei Wasserrohrbrüchen an die Notfallnummer der Stadtwerke Esslingen am Neckar GmbH & Co. KG, Telefonnummer 0711 3907-222.

**Gemeindeverwaltung Reichenbach:  
So erreichen Sie uns über den Jahreswechsel**

Aus Energiespargründen bleibt das Rathaus vom 23.12.2024 bis 01.01.2025 geschlossen.

Letzter Öffnungstag in 2024 ist Freitag, 20. Dezember.

Im neuen Jahr sind wir ab 2. Januar 2025 zu den bekannten Öffnungszeiten wie folgt für Sie da:

**Rathaus allgemein:**

**Mo.,** 9.00 – 12.00 Uhr, 14.00 – 18.00 Uhr  
**Di. bis Do.,** 8.00 – 12.00 Uhr, 14.00 – 16.00 Uhr  
**Fr.,** 8.00 – 12.00 Uhr

**BürgerBüro:**

**Mo.,** 9.00 – 19.00 Uhr  
**Di. und Do.,** 7.00 – 16.00 Uhr  
**Mi.,** 7.00 – 13.00 Uhr  
**Fr.,** 7.00 – 12.00 Uhr

**Standesamtlicher Notdienst**

Für die kurzfristige Beurkundung eines Sterbefalls ist ein standesamtlicher Notdienst eingerichtet. Diesen erreichen Sie am 23.12., 27.12. und 30.12.2024 jeweils von 10.00 bis 11.00 Uhr unter der Telefonnummer 07153/5005-20.

**Bestattungen**

Für die Terminierung von Bestattungen über den Jahreswechsel ist das Rathaus am 23.12., 27.12. und am 30.12.2024 unter der Telefon-Nr. 07153/5005-17 zu erreichen.

**Müllabfuhr**

Am 20.12.2024 erfolgt die Leerung des Hausmülls (zwei- und vierwöchentlich).

Am Samstag, 28.12.2024, ist Abfuhr der Biotonne.

Am Montag, 30.12.2024, erfolgt die Leerung der gelben Tonne (Gelber Sack).

Am Donnerstag, 02.01.2025, erfolgt die Leerung der Papiertonne und  
am Samstag, 04.01.2025, wird der Restmüll 2-wöchentlich geleert.

### Wasserversorgung

Bei Wasserrohrbrüchen wenden Sie sich bitte direkt an die Stadtwerke Esslingen am Neckar GmbH & Co. KG (SWE) unter der Notfallnummer Telefon-Nr. 0711/3907-222.

### Gemeindebücherei

Die Bücherei bleibt in den Weihnachtsferien vom 21.12.2024 bis 06.01.2025 geschlossen.

Letzter Ausleihtag vor den Ferien ist Freitag, der 20.12.2024.

Ab Dienstag, den 07.01.2025, ist das Bücherei-Team wieder erreichbar.

### Kundenselbstablesung der Wasserzähler für den Verbrauch 2024

Die in den Vorjahren praktizierte Zusammenarbeit der Gemeinde Reichenbach bei der jährlichen Ablesung der Wasserzähler mit dem Kommunalen Rechenzentrum Komm.One und der Deutschen Post hat sich bewährt und wird deshalb auch in diesem Jahr fortgesetzt. Ähnlich wie bei der Ablesung der Strom- bzw. Gaszähler werden die Wasserzähler durch die Kunden selbst abgelesen.

Die Kunden (Eigentümer und Hausverwalter) können wieder stichtagsgenau zum 31.12. des Jahres den Verbrauch ablesen.

Wir bitten Sie, uns Ihren Zählerstand des Wasserzählers nach Erhalt der Ableseunterlagen selbst mitzuteilen. Es ist für Sie kostenlos und erfordert nur wenig Zeitaufwand.

Zur Durchführung der Selbstablesung bekommen alle Kunden **bis 13. Dezember 2024 ein Anschreiben mit beigefügter Selbstablesekarte** zugestellt. Sollten Sie bis 16.12.2024 keine Ableseunterlagen erhalten haben, so melden Sie sich bitte bei der Gemeindeverwaltung (Tel. 07153/5005-25).

Die Selbstablesekarte ist perforiert und kann, nachdem der Zählerstand eingetragen wurde, herausgetrennt werden. Die Karte muss dann nur noch **bis spätestens 8. Januar 2025 in einen Briefkasten der Deutschen Post** eingeworfen werden. Das Porto übernimmt die Gemeinde.

Sie können aber auch den Zählerstand elektronisch per Internet unter [www.reichenbach-fils.de](http://www.reichenbach-fils.de) ab Mitte Dezember 2024 übermitteln. Für das Einloggen in das Portal benötigen Sie den Anmeldenamen und das Passwort, die Sie auf der Ablesekarte finden. Wollen Sie nach Eingabe eine Mitteilung über die Erfassung, müssen Sie den Button „bearbeiten“ anklicken und bei E-Mail Ihre E-Mail-Adresse eingeben.

Die Kunden, die den Zählerstand nicht per Karte oder Internet melden, müssen davon ausgehen, dass der Zählerstand auf Grundlage der vorausgegangenen Verbrauchsgewohnheiten geschätzt wird. Rechnungen mit geschätzten Zählerständen können aus abrechnungstechnischen Gründen grundsätzlich nicht nachträglich korrigiert werden.

Wir weisen vorsorglich darauf hin, dass eventuelle Leitungsschäden bis zum turnusmäßigen Austausch des Zählers unentdeckt bleiben. Bitte überprüfen Sie deshalb selbst regelmäßig Ihren Wasserzähler.

**Wichtig! Die Ablesekarten werden in einem automatisierten Verfahren bei der Deutsche Post Com GmbH verarbeitet. Deshalb kann eine telefonische Zählerstandsmeldung oder Abgabe der Ablesekarte im Rathaus nicht berücksichtigt werden.**

Bei Fragen rund um die Ablesung Ihres Wasserzählers/ Ihrer Wasserzähler steht Ihnen

Frau Kazianka unter der Telefonnummer 07153/5005-25

oder E-Mail [kazianka@reichenbach-fils.de](mailto:kazianka@reichenbach-fils.de) gerne zur Verfügung.

Wir bitten Sie, die Selbstablesung zu unterstützen.

Ihre Gemeindewerke Reichenbach an der Fils

### Reichenbacher Weihnachtsmarkt am 7. Dezember von 15 – 21 Uhr

Am Samstag, dem 07.12.2024, erhellet der Reichenbacher Weihnachtsmarkt wieder den Rathausplatz. Um 15 Uhr wird Herr Bürgermeister Bernhard Richter den Markt eröffnen. Auf der Bühne werden bunte, musikalische Darbietungen geboten: Band der Realschule, 1. Klasse der Lützelbach Schule, Musikschule, Musikverein, Chor Querbeet der Concordia sowie der Posaunenchor treten auf. Zum Abschluss ist wieder der Reichenbacher Musiker Volker Klenner mit seiner Gitarre dabei und hat neben bewährten Oldies und Blues auch Weihnachtliches im Repertoire.

Der Nikolaus hat sich auch schon angekündigt. Er möchte um 17 Uhr unsere kleinen Gäste des Weihnachtsmarktes überraschen.

Die Dampfbahner aus Plochingen sind mit Rundfahrten dabei, das allseits beliebte Karussell steht bereit, Kinderschminken sowie die Märchenstunde von Susanne Monger runden das Kinderprogramm ab.

Bürgermeister Bernhard Richter, die Gemeinderäte sowie Abgeordnete werden wieder einen Promitrunk ausschenken – dieses Jahr zugunsten des Sommerferienlagers (SoFeLa).

Die Vereine, Organisationen und Hobby-KünstlerInnen werden das Rathaus und den Rathausplatz in eine fröhliche Budenstadt verwandeln.

Wer ein besonderes Geschenk sucht, wird hier sicher fündig. Kulinarische Köstlichkeiten gibt es für jeden Geschmack: Kaffee, Kuchen und eine warme Suppe im Foyer des Rathauses, draußen an den Ständen findet man neben Glühwein, -most, Hot Aperol und Früchtapunsch eine große Auswahl an kalten Getränken, Würste aller Art, Raclette Brot, Crêpes, Waffeln, Kartoffelspieße, Gyros, Maultaschen im Weckle, Schokofrüchte, weitere Süßwaren und mehr. Eine Tombola für einen guten Zweck wird es ebenfalls geben.

Die Gemeinde sowie alle Akteure freuen sich sehr, Sie auf unserem Weihnachtsmarkt zu begrüßen.

Wir bitten um Beachtung, dass die untere Hauptstraße am 07.12.2024 ab 7 Uhr voll gesperrt wird! Die Sperrung dauert bis Weihnachtmarktende.

**REICHENBACHER**  
*Weihnachtsmarkt*

**Sa 7.12.2024 15.00 – 21.00 Uhr**  
**Rathausplatz + im Rathaus**

- Der Nikolaus kommt!
- Märchenstunden im Rathaus
- Vereine + Künstler präsentieren sich
- Buntes Bühnenprogramm
- Café im Rathaus
- Kinderkarussell
- Rundfahrten mit den Dampfbahnern Plochingen
- Kulinarische Genüsse

Wir laden Sie ein, sich im Herzen Reichenbachs in die Adventszeit einstimmen zu lassen.



WIR SUCHEN VERSTÄRKUNG!

## PIA- ERZIEHER\*IN

PRAXISINTEGRIERTE AUSBILDUNG  
(M/W/D)



**In Reichenbach gibt es neun kommunale Kindertagesstätten, die unterschiedliche Betreuungsmodelle bieten. Die Krippe betreut Kinder von 1 bis 3 Jahren, während andere Einrichtungen Kinder ab 2 oder 3 Jahren aufnehmen. Die Öffnungszeiten variieren von sechs Stunden bis hin zu ganztägiger Betreuung. Neben klassischen Kindergärten gibt es einen Wald- und einen Naturkindergarten, der mit dem „Ziegenstückerle“ zusammenarbeitet.**

**DAS ERWARTET DICH**

- Eine spannende PIA-Ausbildung mit 30 Urlaubstagen im Jahr.
- Ein monatliches Gehalt von ca. 1.200 € im ersten Ausbildungsjahr. (Quelle: TVAöD-S)
- Ein kollegiales Team mit „offenen Türen“ und stets hilfsbereiten Ansprechpartner\*innen.
- Die Möglichkeit, eigene Ideen und kreative Ansätze in die pädagogische Arbeit einzubringen.

**DAS SOLLTEST DU MITBRINGEN**

- Freude an der Arbeit mit Kindern und eine positive Einstellung
- Einfühlungsvermögen, Geduld und Verantwortungsbewusstsein
- Teamfähigkeit u. die Bereitschaft Neues zu lernen
- Zuverlässigkeit und Engagement
- Ein mittlerer Bildungsabschluss oder Abitur wird vorausgesetzt – und die Begeisterung, etwas zu bewegen!

**DAS BIETEN WIR DIR**

- Ein spannendes u. abwechslungsreiches Arbeitsumfeld
- Engagierte u. herzliche Kolleg\*innen – die dich jederzeit unterstützen
- Vielfältige Gestaltungsmöglichkeiten – Deine Kreativität ist gefragt! Du kannst eigene Ideen in Aktivitäten u. Projekten einbringen
- Wertschätzung u. Anerkennung – DU bist ein wichtiger Teil unseres Kita-Alltags
- langfristige Unterstützung – DU erhältst fachkundige Betreuung u. regelmäßige Feedbackgespräche

**SO BEWIRBST DU DICH**

Für das kommende Ausbildungsjahr sind wir derzeit auf der Suche nach interessierten und engagierten Auszubildenden und freuen uns über deine digitale Bewerbung an:  
post@reichenbach-fils.de

post@reichenbach-fils.de




Unser Team sucht  
Verstärkung!

## BUFDI

Bundesfreiwilligendienst  
(M/W/D)



**PROFIL**

→

- Freude an der Arbeit mit Kindern und eine positiv Einstellung
- Einfühlungsvermögen, Geduld u. Verantwortungsbewusstsein
- Teamfähigkeit u. die Bereitschaft Neues zu lernen
- Zuverlässigkeit u. Engagement
- Keine besonderen Vorkenntnisse erforderlich – nur die Bereitschaft, etwas zu bewegen!

**AUFGABENBEREICHE**

- Unterstützung bei der Betreuung u. Begleitung der Kinder im Alltag z.B. An-/Ausziehen u. Ausflüge
- Mitwirken bei pädagogischen Aktivitäten z.B. Bastelprojekte u. themenbezogene Angebote
- Begleitung bei Außenaktivitäten z.B. Spielen auf dem Spielplatz u. Naturerkundungen
- Kleine hauswirtschaftliche Tätigkeiten z.B. Vorbereiten der Mahlzeiten u. Aufräumen

**BENEFITS**

- Ein spannendes u. abwechslungsreiches Arbeitsumfeld
- Engagierte u. herzliche Kolleg\*innen – die dich jederzeit unterstützen
- Seminare u. Einblicke in die pädagogische Arbeit
- Eine wertvolle Erfahrung für Deine berufliche u. persönliche Zukunft
- Ein monatliches Taschengeld und weitere Leistungen gemäß den Richtlinien des Bundesfreiwilligendienstes
- Vielfältige Gestaltungsmöglichkeiten – Deine Kreativität ist gefragt! Du kannst eigene Ideen in Aktivitäten u. Projekten einbringen
- Wertschätzung u. Anerkennung – DU bist ein wichtiger Teil unseres Kita-Alltags
- Langfristige Unterstützung – DU erhältst fachkundige Betreuung u. regelmäßige Feedbackgespräche

73625 Reichenbach/Fils  
www.reichenbach-fils.de  
post@reichenbach-fils.de

**Möchtest du Teil unseres Teams werden?**

Dann sende deine Bewerbung an post@reichenbach-fils.de  
Wir freuen uns darauf, Dich kennenzulernen!

## Reichenbacher Wochenmarkt



### Verlegung des Samstag-Wochenmarktes in die „untere“ Hauptstraße

Am Samstag, den 07.12.2024, wird aufgrund des Aufbaues für den Weihnachtsmarkt der Wochenmarkt auf die „untere“ Hauptstraße verlegt.

Es sind wie jeden Samstag für Sie da:

Bio-Bäckerei Stumpp  
Landmetzgerei Scheible  
Agora Feinkost  
Berger - Obst und Gemüse

### Pflegestützpunkt des Landkreises Esslingen in Reichenbach



### Pflegestützpunkt des Landkreises Esslingen Beratung und Informationen rund um das Thema Pflege

Rathaus,  
Hauptstr. 7, 73262 Reichenbach  
Sara Rieg  
Tel: 0711 3902-43730  
E-Mail: Rieg.Sara@lra-es.de  
Erreichbarkeit: Montag – Freitag

Im Rathaus Reichenbach finden jeden Montag von 12:30 bis 16:00 Uhr Sprechzeiten statt.  
Termine nach Vereinbarung

### Integration und Migration

#### Dringend gesucht! Ehrenamtliche für die Arbeit mit Geflüchteten

In unserer schönen Gemeinde haben wir einige Mitbürger\*innen dazugewonnen. Diese brauchen aber Ihre Hilfe bei alltäglichen Problemstellungen!

## Baustellen



Die Vollsperrung im Geishaldenweg muss aufgrund unvorhergesehener Maßnahmen bis zum 11.12.2024 verlängert werden. Die Zu- und Abfahrt ist für Anwohner weiterhin über die Lützelbachstraße möglich. Die Anwohner erhalten über die Baufirma eine Info. Ein Rettungseinsatz ist jederzeit gewährleistet.

Vielen Dank für Ihr Verständnis!

Wenn Sie:

- ein bisschen freie Zeit unter der Woche und am Wochenende haben
- Freude daran haben, neue Menschen/Kulturen kennenzulernen
- Motiviert sind, unsere neuen Mitbürger\*innen zu unterstützen

dann melden Sie sich gerne bei den Mitarbeitenden des Malteser Hilfsdiensts.

Hasan Alashkar (Ehrenamtskoordinator)  
0162/2316630  
integration@reichenbach-fils.de  
Maren Lude (Integrationsmanagerin)  
0151/68848756  
Maren.lude@malteser.org

**Integrationsmanagement der Malteser Hilfsdienst gGmbH Neckar-Alb**

Im Integrationsmanagement beraten und begleiten wir in Reichenbach, Hochdorf, Lichtenwald und Baltmannsweiler geflüchtete Menschen auf dem Weg der Integration. Das Angebot ist freiwillig und wird auch in Reichenbach gerne angenommen. Wenn Sie Fragen oder Anregungen haben oder Beratung wünschen, wenden Sie sich gerne an:

Frau Maren Lude  
E-Mail: maren.lude@malteser.org  
Mobil: 0151 68848756  
Derzeit finden Beratungen nur mit Termin statt.



**Flüchtlingshilfe Reichenbach**

**Flüchtlingshilfe Reichenbach – wir reichen die Hand**

Informationen und Kontaktmöglichkeiten zur Flüchtlingshilfe Reichenbach finden Sie unter [www.fluechtlingshilfe.reichenbach-fils.de](http://www.fluechtlingshilfe.reichenbach-fils.de).

**Kleiderkammer freut sich über Spenden**

In der Kleiderkammer in der Wilhelmstraße 6 können Sie samstags von 10 bis 11 Uhr gut erhaltene Kleidung und Haushaltsgegenstände abgeben.

Im Moment wird vor allem Kleidung für Männer, z.B. Jacken und Sportsachen, gebraucht. Darüber hinaus freuen wir uns gerade besonders über Bettwäsche, (Dusch-)Handtücher, Bettdecken, Kopfkissen oder auch über Töpfe.

Herzlichen Dank im Voraus!



**Gemeindebücherei Reichenbach**

Liebe Leserinnen und Leser, das Büchereiteam ist zu den bekannten Öffnungszeiten gerne für Sie da:

dienstags:  
von 11.00 Uhr bis 13.00 Uhr  
von 15.00 Uhr bis 19.00 Uhr  
freitags:  
von 11.00 Uhr bis 13.00 Uhr  
von 15.00 Uhr bis 19.00 Uhr

\*\*\*\*\*

Bei Wünschen und Fragen freuen wir uns über eine Nachricht an:

E-Mail: [buecherei@reichenbach-fils.de](mailto:buecherei@reichenbach-fils.de)  
oder sprechen Sie auf unseren Anrufbeantworter:  
Tel. 07153 9844-50  
Wir werden Ihr Anliegen schnellstmöglich bearbeiten.

**Ihr Bücherei-Team**

**SCHULEN & KINDERGÄRTEN**

**Offene Ganztageschule Reichenbach**



**Heiteres Raten beim Herbstquiz am Seniorennachmittag mit dem Motto „Casino Royal“**

Hätten Sie's gewusst?

... dass Daniel Craig die Rolle in James Bond „Casino Royal“ (2006) spielt?

... dass es 52 Pokerkarten in einem Pokerdeck gibt?

... dass sich das älteste Casino Deutschlands in Baden-Baden befindet?

Diese und viele andere knifflige Fragen und Rätsel rund um das Thema „Casino Royal“, galt es beim alljährlichen GTS-Quiz am Seniorennachmittag zu lösen. Unter den insgesamt 63 Quizteilnehmer/-innen befanden sich 13 richtige Lösungen. Die GTS Glücksfeen hatten dann darunter die drei Gewinner/-innen gezogen, die sich nun an einer limitierten, handbemalten GTS Tasche erfreuen können. **Herzlichen Glückwunsch nochmals!**

**Frau Reich** hat zusätzlich noch 2 Gutscheine für je ein Mittagessen in der GTS-Mensa gewonnen. Diesen Gutschein hat sie gestern gemeinsam mit einer Freundin eingelöst! Die Kinder freuten sich sichtlich über Besuch in der Mensa.



Foto: Stella Endlicher

**Projektstart in der GTS**

Endlich starten sie wieder: die tollen Projekte, die Jugendbegleiter/innen und Mitarbeiter/innen den Kindern, die nachmittags in der GTS sind, anbieten. Nach der langen Projektpause ist die Freude über die nun 10 stattfindenden Freizeitprojekte umso größer.

Beim „**Markt der Möglichkeiten**“ nahmen in der Schnupperwoche täglich bis zu 36 Kinder teil. Hier wurden die Projekte vorgestellt und die Kinder konnten dann, anhand eines Laufzettels, ihre Wunschprojekte auswählen.

Die Wahl war schwer, denn auch dieses Mal ist die Vielfalt der Angebote groß. Sehr erfreulich ist es auch, dass wieder die **Kooperationspartner, Musikschule und der TVR**, mit ihrer Kompetenz die Angebotspalette erweitern.

Ganztageschule Reichenbach – Jugendbegleitprojekte (ab 15.00 Uhr-16.00 Uhr)

Montag	Mittwoch	Donnerstag
<b>1. TE GTS</b>	<b>SpispaSpo</b>	<b>Tastenkids</b>
<b>Allerlei</b>	<b>Space shuttle</b>	<b>Mach mit, sei fit</b>
<b>CAIIB Out</b>	<b>Kreativwerkstatt</b>	<b>Reise um die Welt</b>
		<b>Mc GTS</b>

Tabelle: Stella Endlicher



## Raichberg-Gymnasium



### Ein bewegender Besuch

Am 22.11. hatte unsere Schule die Ehre, einen außergewöhnlichen Zeitzeugen zu empfangen: Gary Fabian, ein Überlebender des Holocausts, besuchte uns und teilte seine bewegende Lebensgeschichte mit Schüler/-innen, Lehrer/-innen und interessierten Eltern.

Gary Fabian wurde während des Zweiten Weltkriegs zusammen mit seinen Eltern in Theresienstadt inhaftiert, einem der berühmtesten Konzentrationslager. Nach dem Krieg entschieden seine Eltern, mit ihm nach Australi

en auszuwandern – einem Ort, der so weit wie möglich von den Schrecken der Vergangenheit entfernt war. Begleitet von seiner Tochter und seinem Enkel, machte er sich nun auf die Reise zurück in seine alte Heimat, um seine Erfahrungen und seine Botschaft zu teilen.

In einer zweistündigen Veranstaltung beantwortete Gary Fabian geduldig und einfühlsam die Fragen der Schüler/-innen, die gebannt seinen Erzählungen lauschten. Die Atmosphäre war von Respekt und Interesse geprägt, und viele Zuhörer/-innen waren sichtlich beeindruckt von Garrys Lebensmut und seiner Entschlossenheit, trotz seines hohen Alters eine solche Reise zu unternehmen.

Besonders berührend war Garry Fabians Botschaft, die er den Zuhörer:innen mit auf den Weg gab: „*Es geht nicht um Rache oder Vergeltung. Es geht darum, Brücken zwischen den Menschen zu bauen.*“

Diese Worte hinterließen einen bleibenden Eindruck bei den Anwesenden und regten zum Nachdenken über die Bedeutung von Frieden und Verständnis in unserer heutigen Gesellschaft an.

Die Veranstaltung war nicht nur eine Gelegenheit, von einem Überlebenden des Holocausts zu lernen, sondern auch ein wichtiger Schritt in Richtung einer offenen und respektvollen Auseinandersetzung mit der Geschichte.

Die Zuhörer/-innen waren sichtlich bewegt und nutzten dankbar die Möglichkeit, mit Gary Fabian und seiner Familie in den Dialog zu treten.

Besonders berührend war die Tatsache, dass Gary Fabian nicht allein war. Neben ihm saßen seine Tochter und sein Enkel, die nicht nur seine Geschichte hörten, sondern auch aktiv daran teilhatten, sie weiterzugeben. Diese drei Generationen – der Überlebende, die nächste Generation und die junge Generation – symbolisierten die Kontinuität des Erinnerns und die Verantwortung, die Geschichte lebendig zu halten. Gary Fabians Tochter und Enkel sprachen ebenfalls mit den Schüler/-innen und betonten, wie wichtig es ist, die Lehren aus der Vergangenheit zu bewahren und weiterzugeben.

Wir bedanken uns herzlich bei Gary Fabian und seiner Familie für ihren Besuch und ihre Bereitschaft, ihre Erfahrungen zu teilen. Solche Begegnungen sind unerlässlich, um die Erinnerung an die Vergangenheit wachzuhalten und eine Zukunft des Friedens und des Miteinanders zu fördern.

Text: Frau Prinz

Bilder: Herr Hestermann



Foto: M. Hestermann



Grafik: RGE



## Steinäcker - Kindergarten

### Weihnachtsbäckerei im Kindergarten Steinäcker

In der Weihnachtsbäckerei,



gibt es manche Leckerei,  
zwischen Mehl und Milch macht so mancher Knlich eine  
riesengroße Kleckerei,



in der Weihnachtsbäckerei, in der Weihnachtsbäckerei.



Fotos: P. H.

Vielen Dank an alle Eltern und Großeltern, die in der vergangenen Woche unseren Kindergarten in eine Weihnachtsbäckerei verwandelt haben.

## Naturkindergarten Wurzelkinder



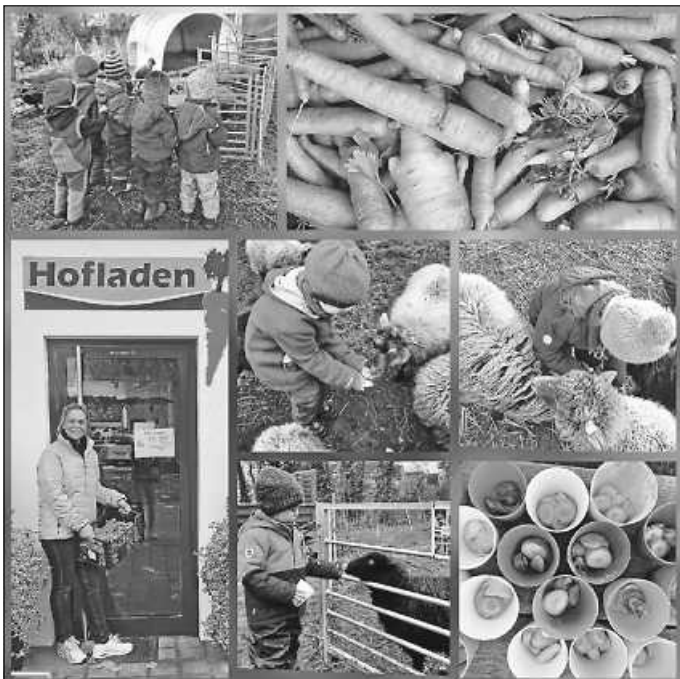
### Ziegen-Karotten-Patenschaft mit Familie Gutmann

Der Herbst neigt sich dem Ende, der Winter und somit die kalte Jahreszeit steht vor der Tür. Dies betrifft auch den Naturkindergarten und das angrenzende Ziegenstückle.

Die Wurzelkinder des Naturkindergartens versorgen in Kooperation mit Familie Löffler, den Inhabern des „Ziegenstückles“, die Schafe, Hühner und Ziegen während ihres Kindergartenalltags. Da kommt natürlich auch die Frage auf, was füttern wir im Winter, wenn das Gras weniger wird und die Tiere zusätzliche Nahrung brauchen?

Natürlich wollen wir auch in dieser Jahreszeit die Tiere gesund und wertvoll versorgen. Familie Gutmann, vom Gemüsebauer und Hofladeninhaber aus Plochingen, wird uns und die „Ziegenstücklebewohner“ unterstützen. Wir dürfen nun wöchentlich eine Kiste „krumme“ und trotzdem sehr leckere Karotten abholen und bekommen diese für unsere Arbeit mit den Kindern und Tieren gespendet. An dieser Stelle ein ganz herzliches Dankeschön für die Möglichkeit der nachhaltigen Tierversorgung und die Unterstützung unserer pädagogischen Arbeit!

DANKE im Namen der Wurzelkinder, des Naturkindergarten-teams und Familie Löffler.



Karotten machen glücklich!

Foto: cv

## Kinderkrippe Schulstraße



### Reichenbacher Weihnachtsmarkt



Nur noch wenige Tage, dann ist es wieder so weit! Wir sind auch dieses Jahr wieder beim Reichenbacher Weihnachtsmarkt dabei und haben dort einen Stand. In diesem Jahr verköstigen wir Sie mit selbst hergestellten Waffeln, die wir frisch für Sie rausbacken werden. Des Weiteren wird es Makramee-Engel und Makramee-Schlüsselanhänger geben, welche die Eltern am Elternabend für Sie gestaltet haben. Außerdem gibt es noch selbst hergestelltes Granola an unserem Stand. Für die Kinder wird es wieder Lose mit kleinen Gewinnen geben. Wir freuen uns schon, Sie an unserem Stand begrüßen zu dürfen.



Fotos: Kinderkrippe

## KIRCHLICHE NACHRICHTEN

### Ökumenische Nachrichten

#### Ökumenisches Taizé-Gebet in Lichtenwald



Ganz herzliche Einladung zu unserem nächsten ökumenischen Taizé-Gebet, am

**Freitag, den 13. Dezember,  
19:30 - 19:55 Uhr**

in der Auferstehungskirche  
in Lichtenwald-Thomashardt stattfindet.

Wer schon etwas früher da sein möchte, ist herzlich eingeladen, **ab 19:15 Uhr einzutreten**, in Stille Platz zu nehmen und bei ruhiger Hintergrundmusik schon etwas zur Ruhe zu kommen.

Logo: J. Schneider